

# Vímuefnaneysla ungmenna í framhaldsskólum

Rannsókn meðal framhaldsskólanema á Íslandi  
2004

Álfgeir Logi Kristjánsson  
Inga Dóra Sigfúsdóttir  
Jón Sigfússon



**RANNSÓKNIR & GREINING**  
Centre for Social Research and Analysis

Háskólanum í Reykjavík – Ofanleiti 2  
103 Reykjavík, s: 599 6431

# Vímuefnaneysla ungmenna Í framhaldsskólum

Rannsókn meðal framhaldsskólanema á Íslandi  
2004

**Unnið fyrir:  
Lýðheilsustöð**

© 2005 *Rannsóknir & greining ehf*

*Rit þetta má ekki afrita með nokkrum hætti, svo sem með ljósmyndun, prentun, hljóðritun eða á sambærilegan hátt, að hluta eða í heild, án skriflegs leyfis Rannsóknna & greiningar ehf.*

## **Efnisyfirlit**

Efnisyfirlit .....	4
Listi yfir töflur.....	5
Listi yfir myndir .....	5
Inngangur .....	7
Aðferð og gögn .....	9
Pátttakendur .....	9
Mælitæki .....	9
Framkvæmd og úrvinnsla gagna.....	10
Lykiltölur .....	11
Niðurstöður .....	13
Reykingar.....	13
Neysla áfengis.....	19
Notkun annarra vímuefna .....	27
Heimildir .....	32
Viðauki.....	34

## **Listi yfir töflur**

<b>Tafla 1.</b>	Tíðni og hlutfallsleg skipting þátttakenda árin 2000 og 2004 eftir kyni og aldri. ....	11
<b>Tafla 2.</b>	Fjöldi skráðra nemenda í dagskóla framhaldsskólanna árið 2000 og 2004 samkvæmt Hagstofu Íslands. ....	12
<b>Tafla 3.</b>	Fjöldi Íslendinga í viðkomandi aldursflokkum árið 2000 og 2004 samkvæmt Hagstofu Íslands.....	12
<b>Tafla 4.</b>	Hlutfall framhaldsskólanema árið 2000 og 2004 sem reykja daglega eftir kyni og aldri. ....	34
<b>Tafla 5.</b>	Hlutfall stráka og stelpna í framhaldsskólum árin 2000 og 2004 eftir því hve oft þau hafa notað munntóbak um ævina. ....	34
<b>Tafla 6.</b>	Hlutfall stráka og stelpna í framhaldsskólum árin 2000 og 2004 eftir því hve oft þau hafa notað neftóbak um ævina. ....	34
<b>Tafla 7.</b>	Hlutfall stráka og stelpna í framhaldsskólum haustið 2000 sem hafa smakkað áfengi tiltekið oft um ævina, eftir kyni og aldri.....	35
<b>Tafla 8.</b>	Hlutfall stráka og stelpna í framhaldsskólum haustið 2004 sem hafa smakkað áfengi tiltekið oft um ævina, eftir kyni og aldri.....	36
<b>Tafla 9.</b>	Hlutfall stráka og stelpna í framhaldsskólum haustið 2000 sem hafa drukkið áfengi tiltekið oft sl. 30 daga, eftir kyni og aldri. ....	37
<b>Tafla 10.</b>	Hlutfall stráka og stelpna í framhaldsskólum haustið 2004 sem hafa drukkið áfengi tiltekið oft sl. 30 daga, eftir kyni og aldri. ....	38
<b>Tafla 11.</b>	Hlutfall framhaldsskólanema haustið 2000 sem hafa orðið drukkin í tiltekið mörg skipti sl. 30 daga, eftir kyni og aldri. ....	39
<b>Tafla 12.</b>	Hlutfall framhaldsskólanema haustið 2004 sem hafa orðið drukkin í tiltekið mörg skipti sl. 30 daga, eftir kyni og aldri.....	40
<b>Tafla 13.</b>	Hlutfall framhaldsskólanema haustið 2000 sem hafa notað hass í tiltekið mörg skipti um ævina, eftir kyni og aldri. ....	41
<b>Tafla 14.</b>	Hlutfall framhaldsskólanema haustið 2004 sem hafa notað hass í tiltekið mörg skipti um ævina, eftir kyni og aldri. ....	42

## **Listi yfir myndir**

<b>Mynd 1.</b>	Hlutfall stráka og stelpna í framhaldsskólum árin 2000 og 2004 sem hafa prófað að reykja sígarettur einhvern tíma um ævina. ....	13
<b>Mynd 2.</b>	Hlutfall stráka og stelpna í framhaldsskólum árin 2000 og 2004 sem hafa reykt sígarettur síðastliðna 30 daga.....	14

<b>Mynd 3.</b>	Hlutfall stráka og stelpna í framhaldsskólum árin 2000 og 2004 sem reykja sígarettur daglega.....	15
<b>Mynd 4.</b>	Hlutfall framhaldsskólanema árið 2004 sem reykja sígarettur daglega, skipt eftir aldri.....	16
<b>Mynd 5.</b>	Hlutfall nemenda í 10. bekk í apríl 2004 og 15-16 ára nemenda í framhaldsskólum í október 2004 sem reykja daglega.....	17
<b>Mynd 6.</b>	Hlutfall framhaldsskólanema haustið 2004 sem reykja daglega eftir því hvort foreldrar þeirra reyki.....	18
<b>Mynd 7.</b>	Hlutfall stráka og stelpna í framhaldsskólum árin 2000 og 2004 sem hafa smakkað áfengi um ævina.....	19
<b>Mynd 8.</b>	Hlutfall stráka og stelpna í framhaldsskólum árin 2000 og 2004 sem hafa drukkið áfengi sl. 30 daga.....	20
<b>Mynd 9.</b>	Hlutfall stráka og stelpna í framhaldsskólum árin 2000 og 2004 sem hafa orðið drukkin á síðastliðnum 30 dögum. ....	21
<b>Mynd 10.</b>	Hlutfall framhaldsskólanema árið 2004 sem hafa orðið drukkin á síðastliðnum 30 dögum.....	22
<b>Mynd 11.</b>	Hlutfall nemenda í 10. bekk í apríl 2004 og 15-16 ára nemenda í framhaldsskólum í október 2004 sem hafa orðið drukknir að minnsta kosti einu sinni á síðastliðnum 30 dögum, og þeirra sem hafa orðið drukknir að minnsta kosti einu sinni um ævina.....	23
<b>Mynd 12.</b>	Hlutfall stelpna og stráka í framhaldsskólum árið 2004 sem hafa drukkið tilteknar tegundir áfengis síðastliðna 30 daga, af þeim sem á annað borð hafa drukkið áfengi sl. 30 daga.....	24
<b>Mynd 13.</b>	Aldurskipt hlutfall nemenda í framhaldsskólum árið 2004 sem hafa drukkið tilteknar tegundir áfengis síðastliðna 30 daga, af þeim sem á annað borð hafa drukkið áfengi sl. 30 daga.....	25
<b>Mynd 14.</b>	Hlutfall stráka og stelpna í framhaldsskólum haustið 2004 sem hafa prófað hass, amfetamín, LSD, e-töflur, kókaín, sveppi eða sniffað, og þeirra sem hafa ekki prófað neitt þessara efna um ævina.....	27
<b>Mynd 15.</b>	Hlutfall stráka og stelpna í framhaldsskólum haustið 2004 sem hafa notað hass tiltekið oft síðastliðna 30 daga. ....	28
<b>Mynd 16.</b>	Hlutfall nemenda í 10. bekk í apríl 2004 og 15-16 ára nemenda í framhaldsskólum í október 2004 sem hafa prófað hass.....	29
<b>Mynd 17.</b>	Hlutfall framhaldsskólanema haustið 2004 sem hafa prófað hass einhvern tíma um ævina, skipt eftir aldri.....	30
<b>Mynd 18.</b>	Samanburður á hlutfalli framhaldsskólanema árin 2000 og 2004 sem hafa prófað tiltekin ólögleg vímuefni að minnsta kosti einu sinni um ævina.....	31

## **Inngangur**

Vímuefnanotkun ungs fólks hefur verið í brennidepli á Íslandi um nokkurt skeið. Því miður er vímuefnanotkun unglunga og ungs fólks staðreynd hér á landi eins og víðast hvar annars staðar í hinum vestræna heimi. Rannsóknir sýna ítrekað að notkun vímuefna, bæði ólöglegra og löglegra, er skaðleg ungu fólki og að líkur á að flosna upp úr námi og lenda í margvíslegum einstaklingsbundnum og/eða félagslegum vanda aukast til muna ef vímuefnaneysla verður hluti af daglegu lífi ungs fólks<sup>1</sup>. Enn fremur er sá lífstíll sem fylgir notkun vímuefna óæskilegur og síst til þess fallinn að bæta hag unglunga hvort sem er við nám eða störf. Neysla löglegra vímuefna, s.s. áfengis og tóbaks er þar engin undantekning.

Til að sporna við þessari vá er nauðsynlegt að sem þeir sem tengjast lífi og starfi unglunga taki höndum saman og vinni markvisst að því að herja á vandann. Miklu máli skiptir að sem flestir vinni saman að þessu markmiði, s.s. foreldrar, kennarar og annað starfsfólk skóla, skipuleggjendur íþrótt- og tómsundastarfs, ásamt stjórnmalamönnum sem geta tekið mikilvægar ákvarðanir varðandi stefnumótun. Til að þetta sé mögulegt þarf að kortleggja umfang notkunarinnar þannig að hægt sé að ráðast á garðinn þar sem hann er hæstur hverju sinni og í viðeigandi hópum ungmenna. Slíkt verður aðeins gert með nákvæmri rannsóknarvinnu sem byggð er á fræðilegri þekkingu. Niðurstöður innlendra rannsókna benda til að áhættuþættir vímuefnaneyslu séu margir og að flókið samspil þeirra auki líkur á neyslu<sup>2</sup>. Sérstaklega ber hér að nefna þátt jafningjahópsins, foreldra og uppeldis, skóla, og mikilvægi uppbyggjandi tómsunda- og frístundastarfs.

Rannsóknir sýna að neysla vímuefna á sér að miklu leiti stað í jafningjahópnum. Þar læra ungmennin hvert af öðru og þar verður hún hluti af lífsstíl þeirra. Almennt sýna rannsóknir að áhrif jafningjahópsins eru mikil í lífi unglunga og að viðmið og gildi hópsins eru sterkustu þættirnir sem fram koma þegar spá á fyrir um tiltekna hegðun innan hans, s.s. áhættuhegðun eins og vímuefnaneyslu<sup>3</sup>. Ýmislegt bendir til að formlegt taumhald, eins og aukin löggæsla eða harðari refsingar, dugi ekki eitt og sér til að ráða

---

<sup>1</sup> Osgood o.fl. (1996); Storr o.fl. (2005); Atkinson o.fl. (2001); Hanna o.fl. (2001); Eggert og Herting (1993).

<sup>2</sup> Þórólfur Þórlindsson o.fl. (1998); Þórólfur Þórlindsson (1997).

<sup>3</sup> Bowker o.fl. (2000); Þórólfur Þórlindsson o.fl. (1998).

niðurlögum vandans. Óformlegt taumhald, eins og eftirlit foreldra, gott og jákvætt samband þeirra við unglunga og að foreldrar eyði reglulega tíma með unglungum, minnkar líkur á neyslu vímuefna<sup>4</sup>. Þáttur skólans er einnig mikilvægur. Unglingar sem eru utanveltu í skólanum eru mun líklegri til þess að neyta vímuefna en aðrir unglingar. Gjarnan birtast fyrstu ytri einkenni vímuefnaneyslu í skólanum, s.s. í áhugaleysi gagnvart náminu, slakari mætingu og almennt neikvæðum viðhorfum til skólans. Mikilvægt er að kennarar og aðrir starfsmenn skóla, t.d. námsráðgjafar, geti gripið inn í þessa þróun á fyrstu stigum hennar með viðeigandi hætti.

Enn fremur sýna rannsóknir á lífsstíl unglunga að það skipti verulegu máli fyrir velferð þeirra hvað þeir geri í frístundum, og hvernig og með hverjum þeir eyða tíma sínum<sup>5</sup>. Tómsunda- og frístundastarf er því mikilvægur hluti af lífi unglunga og tengist líkum á því að þeir leiðist út í notkun á vímuefnum. Unglingar sem taka þátt í íþróttum eða öðru skipulögðu tómsundastarfi sem er í umsjá ábyrgra aðila eru mun ólíklegri til að nota vímuefni en unglingar sem ekki leggja stund á neitt slíkt. Að þessu leiti tengist jákvæður lífsstíll unglunga minnkandi líkum á vímuefnaneyslu.

Þær niðurstöður sem birtar eru í þessari skýrslu eru árangur einnar stærstu könnunar sem gerð hefur verið hér á landi og náði til meira en 11 þúsund nemenda á framhaldsskólastigi í 30 skólum um landið allt árið 2004. Í skýrslunni eru birtar 11 töflur og 18 myndir yfir vímuefnanotkun framhaldsskólanema árið 2004 með völdum samanburði við árið 2000. Einnig eru birtar 3 töflur fremst í niðurstöðuhluta yfir fjölda þátttakenda, fjölda skráðra nemenda í dagskóla, og fjölda Íslendinga á aldrinum 16-17 ára og 18-19 ára.

---

<sup>4</sup> Þórólfur Þórlindsson o.fl. (1998); Moncher og Miller (1999).

<sup>5</sup> Þórólfur Þórlindsson o.fl. (1998); Osgood o.fl. (1996); Peretti-Watel og Lorente (2004).

## **Aðferð og gögn**

### **Þátttakendur**

Niðurstöður þær sem birtar eru í þessari skýrslu, og er unnin er fyrir Lýðheilsustöð, eru byggðar á könnunum sem Rannsóknir & greining lagði fyrir nemendur í framhaldsskólum á Íslandi í október árin 2000 og 2004. Þátttakendur voru þeir nemendur framhaldsskólanna sem mættir voru í kennslustundir á þeim tíma sem könnunin var lögð fyrir í hverjum skóla. Spurningalistar voru lagðir fyrir nemendur í öllum framhaldsskólum á Íslandi<sup>6</sup>. Árið 2000 fengust gild svör frá 8702 nemendum af þýðinu. Þar af voru 4028 strákar og 4615 stelpur en 59 gáfu ekki upp kyn sitt. Svarhlutfall var 70,5% árið 2000. Árið 2004 fengust gild svör frá 11031 nemendum af þýðinu, og voru strákar 5279 en stelpur 5617. Alls gáfu 135 ekki upp kyn sitt. Samkvæmt þessu var heildarsvarhlutfall því 80,9% í könnuninni árið 2004. Nánari útlistun á þátttakendum eftir kyni og aldri er að finna fremst í niðurstöðukafla í töflu 1. Í töflu 2 má sjá fjölda dagskólanema í framhaldsskólum á Íslandi og í töflu 3 fjölda Íslendinga á viðkomandi aldri.

### **Mælitæki**

Mælitæki þessarar könnunar eru ítarlegir spurningalistar sem hafa verið þróaðir ár frá ári undanfarin 13 ár, fyrst af starfsfólki Rannsóknastofnunar uppeldis- og menntamála en frá árinu 1999 af starfsfólki Rannsókna & greiningar. Spurningarnar eru mótaðar af fagfólki í félagsvísindum þar sem farið er eftir ströngum kröfum um að þær geti af sér öruggar niðurstöður, að áreiðanleiki og réttmæti sé ávallt í fyrirrúmi. Skalar eru gjarnan notaðir sem svarmöguleikar við spurningum til að auka réttmæti spurninganna. Svonefndur Likert skali<sup>7</sup> er þar áberandi en einnig eru nokkrar opnar spurningar sem og marg-svars-spurningar þar sem þátttakendur svara eins oft og þeir telja viðeigandi.

---

<sup>6</sup> Þar sem megináherslan er á ungt fólk eða unglinga voru nemendur í kvöldnámi eða þeir sem eru í fjarnámi undanskildir.

<sup>7</sup> Sjá nánar; De Vaus 2002.



## **Framkvæmd og úrvinnsla gagna**

Framkvæmd kannananna var þannig háttað að spurningalistarnir voru sendir til allra framhaldsskóla landsins þar sem kennarar sáu um að leggja þá fyrir. Í öllum tilfellum höfðu kennarar umsjón með fyrirlögn. Nafnleyndar þátttakenda var gætt með því að ítreka það fyrir nemendum að hvorki bæri að rita nafn né kennitölu á svarblöðin svo útilokað væri að rekja svörin til þeirra. Einnig voru nemendur vinsamlega beðnir um að svara öllum spurningunum eftir bestu samvisku og að biðja um hjálp ef þörf var á. Lýsandi tölfræði er sett fram í myndum og töflum með hlutföllum og krosskeyrslum breyta. Ef óskað er nákvæmari útlistun á aðferðafræði könnunarinnar eða á einstökum úrvinnsluþáttum er áhugasömum vinsamlega bent á að hafa samband við Álfgeir Loga Kristjánsson hjá Rannsóknnum & greiningu ([alfgeir@rannsoknir.is](mailto:alfgeir@rannsoknir.is)).

## Lykiltölur

### Þátttakendur

	2000			2004		
	Strákar	Stelpur	Allir	Strákar	Stelpur	Allir
16-17 ára	2044 (51,0%)	50,1 (2296)	4340 (50,5%)	2873 (55,5%)	2852 (53,1%)	5725 (54,3%)
18-19 ára	1337 (33,4%)	1563 (34,1%)	2900 (33,8%)	1581 (30,6%)	1822 (34,0%)	3403 (32,3%)
20 ára og eldri	625 (15,6%)	722 (15,8%)	1347 (15,7%)	718 (13,9%)	692 (12,9%)	1410 (13,4%)
Alls	4006 (100%)	4581 (100%)	8587 (100%)	5172 (100%)	5366 (100%)	10538 (100%)

**Tafla 1.** Tíðni og hlutfallsleg skipting þátttakenda árin 2000 og 2004 eftir kyni og aldri.

Í töflu 1 hér að ofan má sjá tíðni og hlutfall þátttakenda eftir kyni og aldri árin 2000 og 2004. Aldur miðast við næstu áramót. Það er aldur, sem náð er á árinu 2000 og 2004. Árið 2000 var 31 þátttakandi 15 ára og 1 þátttakandi 14 ára (saman eru þessir 32 0,4% af heildarúrtakinu). Árið 2004 voru 43 þátttakendur 15 ára (0,4% af heildarúrtakinu) en enginn var yngri en það. Þessir þátttakendur eru almennt ekki teknir með í greiningu skýrslunnar nema á myndum 5, 11 og 16 þar sem nemendur 10. bekkjar voru 2004 og 1. árs namar í framhaldsskólum haustið 2004 eru skoðaðir sérstaklega, og á myndum 4, 10 og 17, en þar er þátttakendum skipt upp í 5 aldursbil.

Varðandi aldursdreifingu þeirra sem eru eldri en 20 ára þá voru árið 2000, 255 þátttakendur (2,9%) 21 árs á því ári, 116 (1,3%) urðu 22 ára, 88 (1,0%) 23 ára, 57 (0,7%) 24 ára, og 278 voru 25 ára eða eldri (3,2%). Í úrtakinu frá árinu 2004 voru 278 þátttakendur (2,5%) sem urðu 21 árs á því ári, 197 (1,8%) voru 22 ára, 138 (1,2%) 23 ára, 119 þátttakendur (1,0%) voru 24 ára og 62 (0,5%) voru 25 ára eða eldri á því ári.

### Fjöldi skráðra nemenda í dagskóla á Íslandi

	2000			2004		
	Strákar	Stelpur	Allir	Strákar	Stelpur	Allir
16 ára og yngri	1856	1858	3714	2239	2153	4392
17-19 ára	4368	4615	8983	4453	4580	9033
20 ára og eldri	2733	2430	5163	3184	3014	6198
Alls	8957	8903	17860	9876	9747	19623

**Tafla 2.** Fjöldi skráðra nemenda í dagskóla framhaldsskólanna árið 2000 og 2004 samkvæmt Hagstofu Íslands.

Í töflu 2 kemur fram heildarfjöldi allra skráðra nemenda í dagskóla við upphaf skólaárs, árin 2000 og 2004, eins og það er skráð hjá Hagstofu Íslands. Hér er flokkað í annars konar aldursbil en í töflu 1 og því eru þeir sem eru yngri en 16 ára með í yngsta aldurshópnum<sup>8</sup>. Í þessari töflu eru einnig taldir með þeir nemendur sem stunduðu nám við frumgreinadeildir skóla á háskólastigi, sem og iðnnemar á samningi utan skóla.

### Fjöldi Íslendinga í aldurshópnum 16-17 ára og 18-19 ára

	2000			2004		
	Strákar	Stelpur	Allir	Strákar	Stelpur	Allir
16-17 ára	4237	4171	8408	4637	4241	8878
18-19 ára	4573	4308	8881	3959	3970	7929
20 ára og eldri						
Alls	8810	8479	17289	8596	8211	16807

**Tafla 3.** Fjöldi Íslendinga í viðkomandi aldursflokkum árið 2000 og 2004 samkvæmt Hagstofu Íslands.

Í töflu 3 má sjá heildarfjölda Íslendinga í aldurshópnum 16-19 ára eftir kyni. Ákveðið var að skilja línuna '20 ára og eldri' eftir auða þar sem það þjónar engum tilgangi fyrir þessa rannsókn að hafa upplýsingar um fjölda Íslendinga í þessum hópi í töflunni.

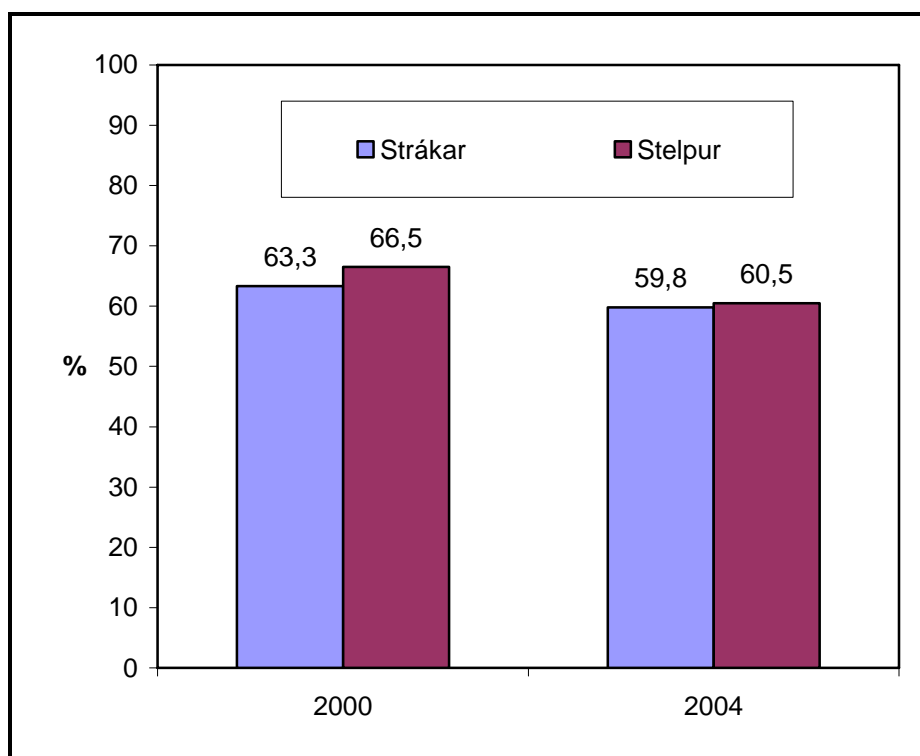
<sup>8</sup> Þessi skipting í aldurshópa er frá Hagstofu Íslands.

## Niðurstöður

### Reykingar

Fjöldmargar rannsóknir á vímuefnanotkun ungs fólks hafa verið gerðar á undanförunum árum. Í þeim hefur meðal annars verið leitast við að meta umfang tóbaksneyslu meðal unglinga og ungmenna. Niðurstöður rannsókna sem ná aftur til ársins 1974 benda til að verulega hafi dregið úr reykingum unglinga og ungs fólks frá 1974 til 1992, en að reykingar þessa hóps hafi aukist aftur á tíunda áratug síðustu aldar<sup>9</sup>.

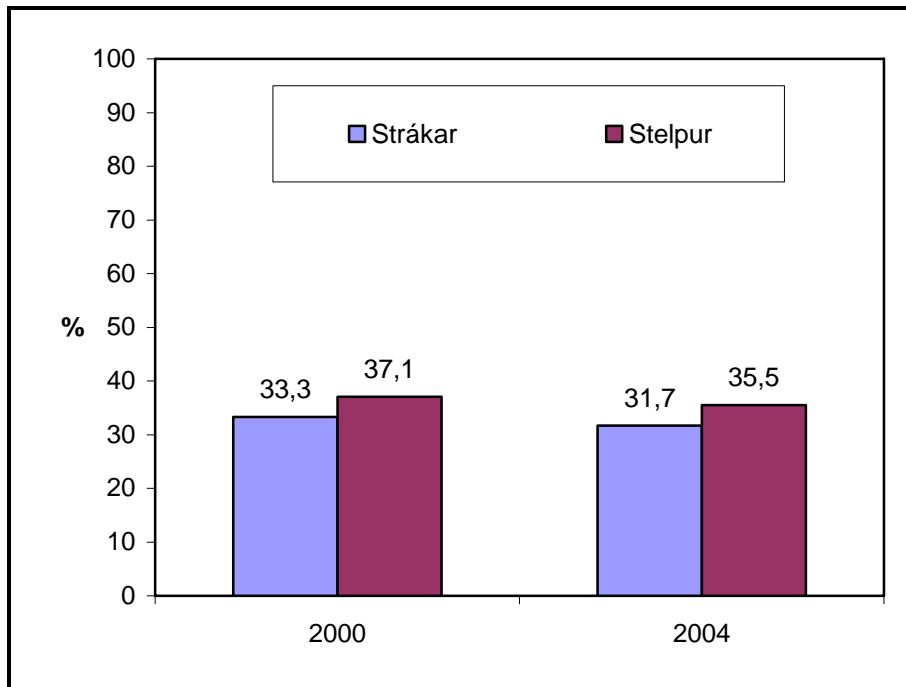
Hér að neðan má sjá 6 myndir með tölum yfir reykingar framhaldsskólanema árið 2004 með völdum samanburði við árið 2000.



**Mynd 1.** Hlutfall stráka og stelpna í framhaldsskólum árin 2000 og 2004 sem hafa prófað að reykja sígarettur einhvern tíma um ævina.

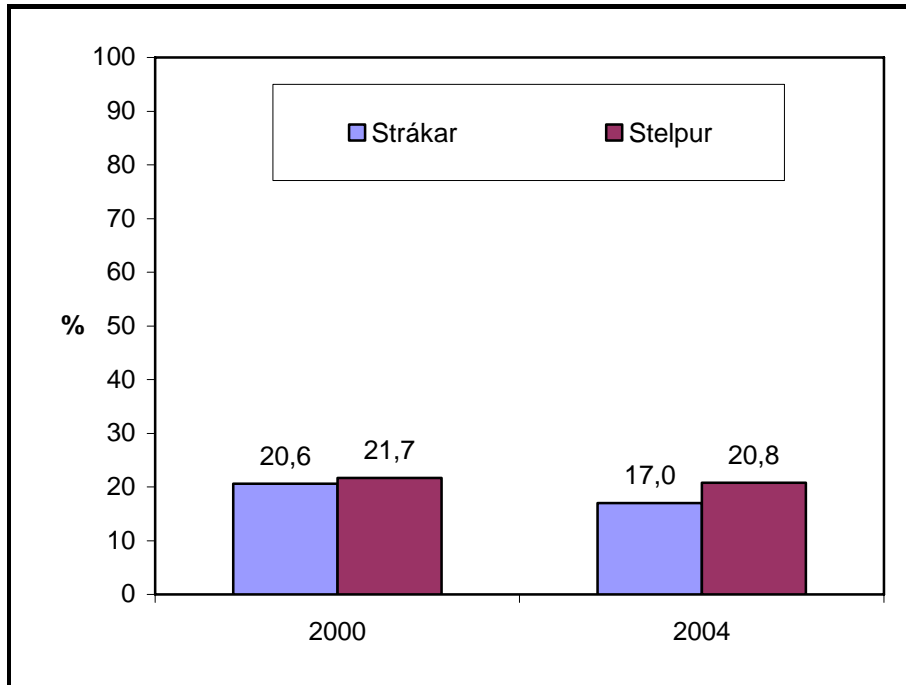
<sup>9</sup> Þórólfur Þórlindsson o.fl. (1998).

Mynd 1 sýnir að heldur hefur dregið úr hlutfalli stráka og stelpna í framhaldsskólum sem hafa prófað að reykja sígarettur milli árunna 2000 og 2004. Fram kemur að árið 2000 höfðu 63,3% stráka og 66,5% stelpna einhvern tíma prófað að reykja en hlutfall stráka hefur lækkað niður í 59,8% árið 2004 og hlutfall stelpna niður í 60,5% sama ár. Lækkunin er tölfræðilega marktæk miðað við 95% öryggismörk meðal beggja kynja.



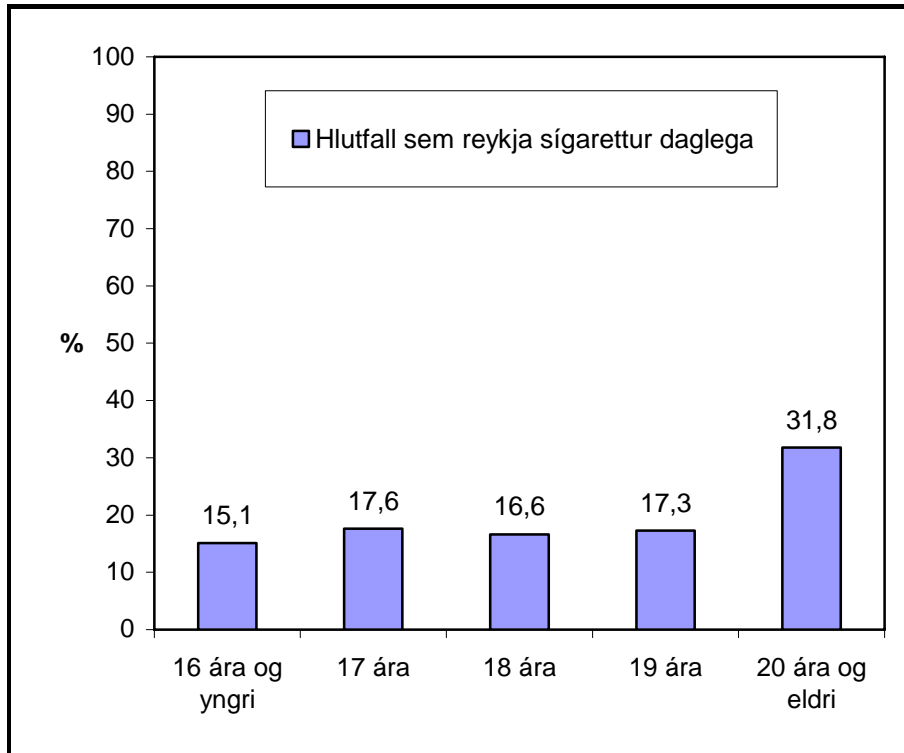
**Mynd 2.** Hlutfall stráka og stelpna í framhaldsskólum árin 2000 og 2004 sem hafa reykst sígarettur síðastliðna 30 daga.

Á mynd 2 má sjá að lítilsháttar samdráttur hefur að sama skapi orðið á hlutfalli stráka og stelpna sem hafa reykst sígarettur síðastliðna 30 daga, frá árinu 2000 til 2004. Þannig hafði þriðji hver strákur reykst sígarettu síðastliðna 30 daga árið 2000 en samsvarandi hlutfall er 31,7% árið 2004. Meðal stelpna höfðu 37,1% reykst sígarettur síðastliðna 30 daga árið 2000 en hlutfallið er komið niður í 35,5% árið 2004. Lækkunin er tölfræðilega marktæk miðað við 95% öryggismörk meðal beggja kynja.



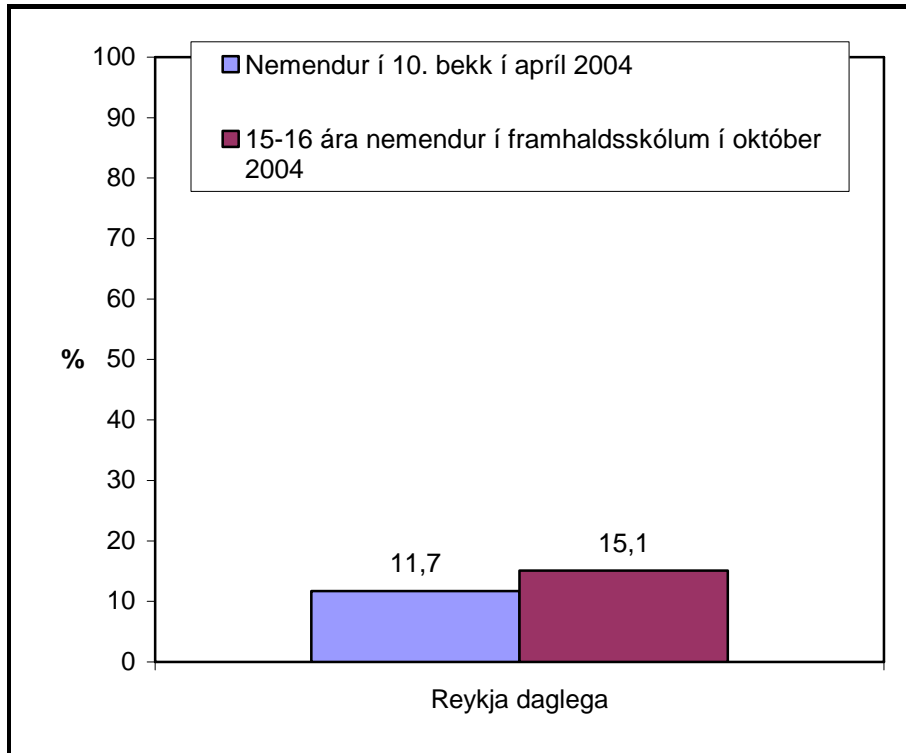
**Mynd 3.** Hlutfall stráka og stelpna í framhaldsskólum árin 2000 og 2004 sem reykja sígarettur daglega.

Líkt og á myndum 1 og 2 má sjá að lækkun verður milli árána 2000 og 2004 á hlutfalli framhaldsskólanema sem segjast reykja daglega. Þannig sögðust 20,6% stráka reykja daglega árið 2000 en hlutfallið meðal þeirra er 17,0% árið 2004. Í hópi stelpna sögðust 21,7% reykja daglega árið 2000 en hlutfallið var 20,8% árið 2004. Lækkunin er tölfræðilega marktæk miðað við 95% öryggismörk meðal beggja kynja.



**Mynd 4.** Hlutfall framhaldsskólanema árið 2004 sem reykja sígarettur daglega, skipt eftir aldri.

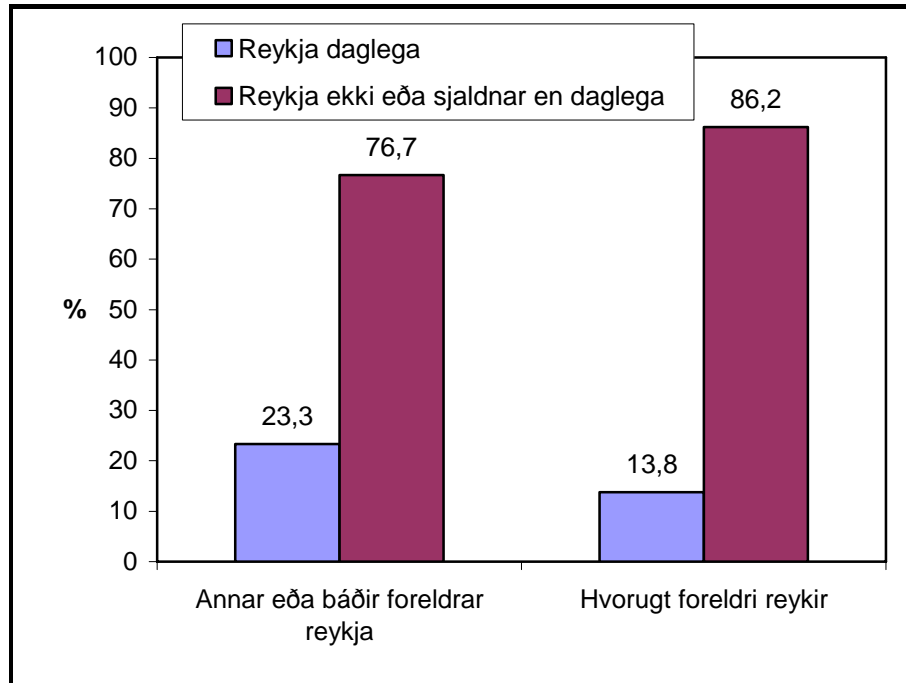
Á mynd 4 getur að líta hlutfall framhaldsskólanema árið 2004 sem reykja sígarettur daglega, skipt eftir aldri. Þátttakendum er skipt í fimm aldersbil. Ekki þarf að koma á óvart, að hlutfallslega fæstir reykja daglega í yngsta aldurshópnum, í hópi nemenda sem eru 16 ára eða yngri, eða rúmlega 15%. Hlutfallið er hærra, eða 17,6% meðal þeirra sem eru 17 ára, en lækkar örlítið aftur meðal þeirra sem eru 18 ára, en 16,6% þeirra nemenda segjast reykja daglega. Meðal 19 ára nemenda er hlutfallið svo 17,3%. Mikill munur er á hlutfalli nemenda sem reykja daglega í elsta hópnum, 20 ára og eldri, og öðrum hópum. Í hópi 20 ára og eldri segjast tæplega 32% reykja daglega.



**Mynd 5.** Hlutfall nemenda í 10. bekk í apríl 2004 og 15-16 ára nemenda í framhaldsskólum í október 2004 sem reykja daglega.

Á mynd 5 má sjá hlutfall 10. bekkinga vorið 2004 sem reykja daglega í samanburði við hlutfall 1. árs nema í framhaldsskólum sem reykja daglega, haustið 2004. Hér er því verið að bera saman sama hópinn á tveimur mismunandi tímum að frátöldum þeim sem hafa hætt námi eftir 10. bekk eða fallið úr framhaldsskóla snemma um haustið. Niðurstöðurnar sýna greinilega að hlutfallslega fleiri fyrsta árs nemar í framhaldsskólum reykja daglega en nemendur í 10. bekk um vorið 2004. Rúmlega 15% fyrsta árs nema í framhaldsskólum gera svo en tæplega 12% 10. bekklinganna. Vert er að gefa þessum niðurstöðum sérstakan gaum. Hér er um sömu nemendur að ræða. Svo virðist sem sumarið eftir 10. bekk sé áhættutími hvað upphaf reykinga varðar.





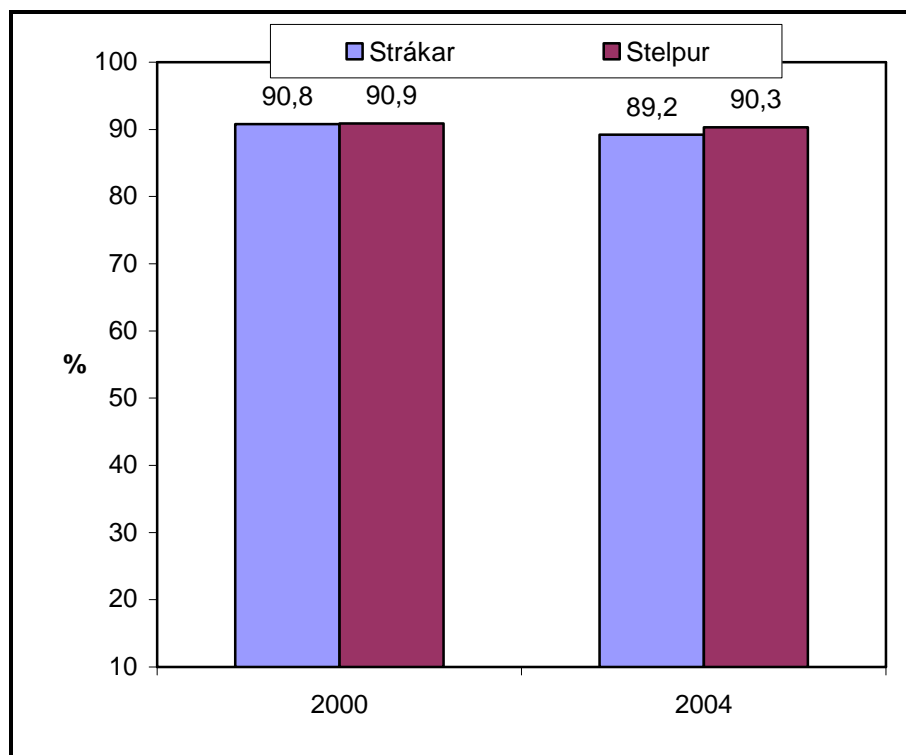
**Mynd 6.** Hlutfall framhaldsskólanema haustið 2004 sem reykja daglega eftir því hvort foreldrar þeirra reyki.

Á mynd 6 ber að líta hlutfall framhaldsskólanema árið 2004 sem reykja daglega eftir því hvort annar eða báðir foreldrar þeirra reyki. Hér eru einungis þeir nemendur taldir með sem á annað borð búa með öðrum eða báðum foreldrum. Á bak við þessa mynd eru um 89% af þátttakendum í úrtakinu.

Myndinni er ætlað að svara þeirri spurningu hvort daglegar reykingar framhaldsskólanema tengist reykingum foreldra. Vitað er að um 19% framhaldsskólanema reykja daglega árið 2004 eins og fram kemur í töflu 4 í viðauka. Á myndinni hér að ofan má sjá að daglegar reykingar eru algengari meðal þeirra sem eiga foreldra sem reykja en meðal þeirra sem eiga foreldra sem ekki reykja. Yfir 23% þeirra sem búa með öðrum eða báðum foreldrum þar sem annar eða báðir foreldrar reykja, reykja sjálf. Samsvarandi hlutfall fyrir þá sem búa með foreldrum (öðrum eða báðum) sem reykja ekki, er tæp 14%. Þess ber að geta að hér er aðeins um tengsl tveggja breyta að ræða og því er ekki hægt að slá því föstu út frá þessum niðurstöðum að reykingar foreldra beinlínis valdi auknum líkum á daglegum reykingum meðal framhaldsskólanema. Tengslin eru engu að síður til staðar.

## Neysla áfengis

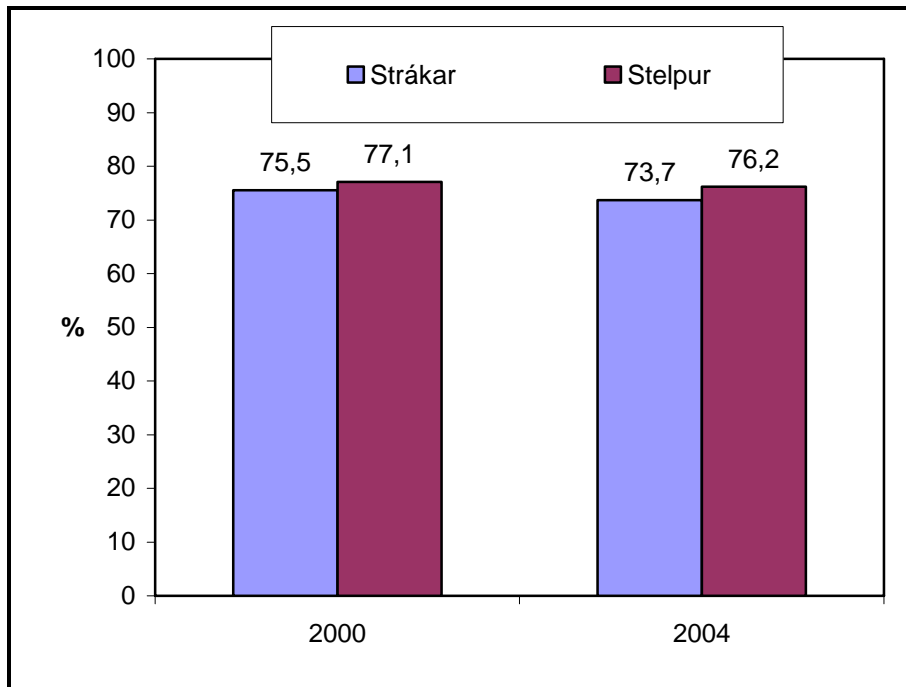
Kannanir hafa sýnt að upphafsaldur áfengisneyslu hafi farið lækkandi hér á landi á síðari hluta síðustu aldar. Bent hefur verið á að umburðarlyndi gagnvart áfengisneyslu hafi aukist og að hugsanlega sé ástæðan sú að neysla áfengis beri ekki með sér jafn neikvæðan blæ og tóbaksreykingar, svo ekki sé talað um notkun ólöglegra vímuefna. Áfengi er algengasta vímuefnið og hefur áróður gegn neyslu þess verið mun minni en áróður gegn öðrum vímuefnum, bæði löglegum og ólöglegum<sup>10</sup>. Á myndum 7 til 13 má sjá tölur yfir áfengisneyslu framhaldsskólanema árið 2004 með völdum samanburði við árið 2000. Einnig ber að líta samanburð á áfengisneyslu meðal nemenda í 10. bekk vorið 2004 og fyrsta árs nema í framhaldsskólum haustið 2004.



**Mynd 7.** Hlutfall stráka og stelpna í framhaldsskólum árin 2000 og 2004 sem hafa smakkað áfengi um ævina.

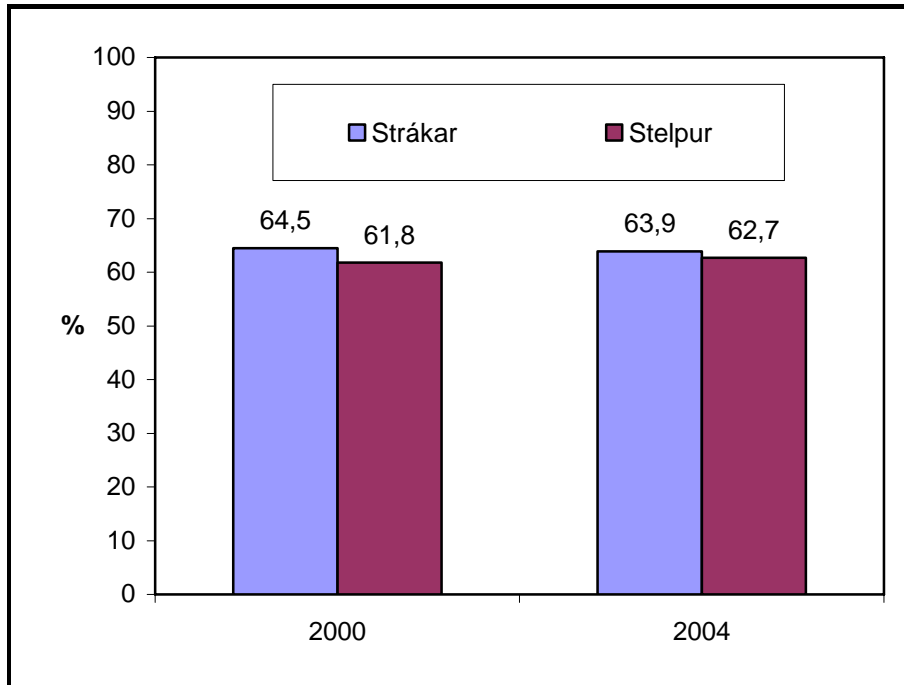
<sup>10</sup> Þórólfur Þórlindsson o.fl. (1998).

Á mynd 7 má sjá að hlutfall þeirra framhaldsskólanema sem hafa smakkað áfengi einhvern tíma um ævina hefur breyst lítið milli áráanna 2000 og 2004. Eins og sjá má var hlutfall stráka 90,8% árið 2000 en reynist 89,2% árið 2004. Meðal stúlkna er munurinn enn minni, en 90,9% þeirra höfðu smakkað áfengi einhvern tíman um ævina árið 2000 en 90,3% árið 2004. Þessi munur er of lítill til að hægt sé að segja að markverðar breytingar verði á milli ára.



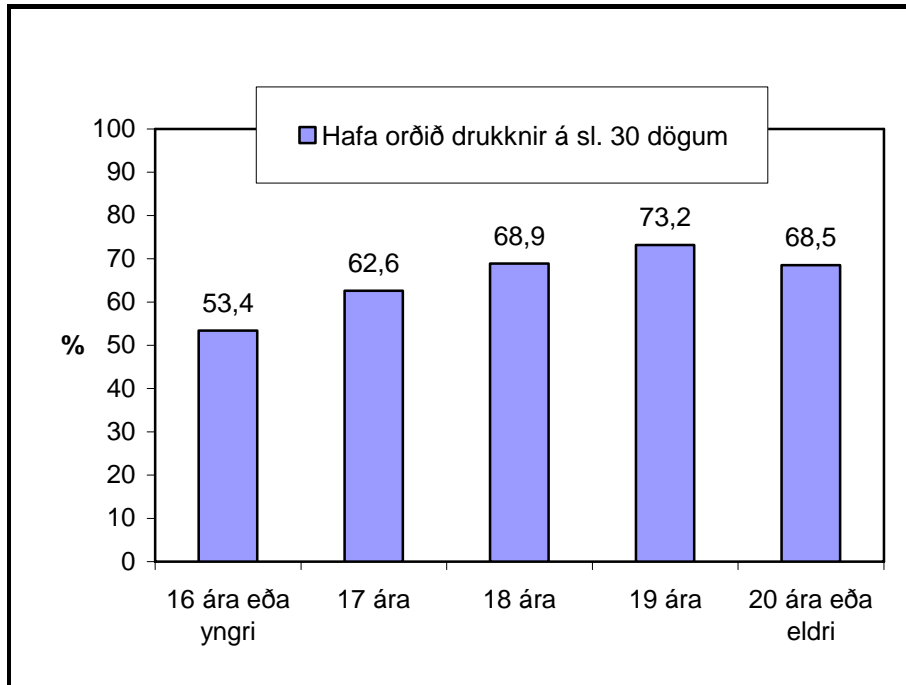
**Mynd 8.** Hlutfall stráka og stelpna í framhaldsskólum árin 2000 og 2004 sem hafa drukkið áfengi sl. 30 daga.

Á mynd 8 má sjá hlutfall stráka og stelpna sem hafa drukkið áfengi síðastliðna 30 daga árið 2000 og 2004. Fram kemur örlítill lækkun á neyslu milli þessara tveggja tímamarkna. Þannig er munur á hlutfalli stráka merkjanlegur og tölfræðilega marktækur milli ára en breytingin er ekki marktæk meðal stelpna. Árið 2000 höfðu 75,5% stráka drukkið áfengi sl. 30 daga en hlutfallið var 73,7% meðal þeirra árið 2004. Í hópi stelpna höfðu 77,1% drukkið áfengi síðastliðna 30 daga árið 2000 en 76,2% árið 2004.



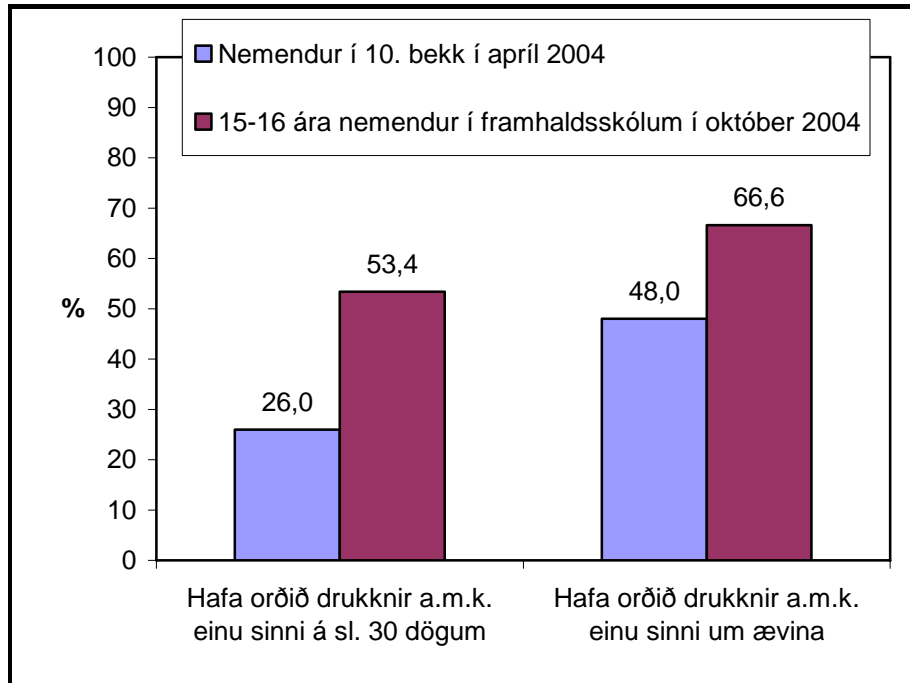
**Mynd 9.** Hlutfall stráka og stelpna í framhaldsskólum árin 2000 og 2004 sem hafa orðið drukkin á síðastliðnum 30 dögum.

Á mynd 9 má sjá að lítill munur er á hlutfalli stráka og stelpna sem hafa orðið drukkin undanfarna 30 daga milli árunna 2000 og 2004. Þannig höfðu 64,5% stráka orðið drukknir síðastliðna 30 daga árið 2000 en þetta hlutfall er 63,9% árið 2004. Árið 2000 höfðu 61,8% stelpna orðið drukknar síðastliðna 30 daga en árið 2004 er hlutfallið 62,7% meðal þeirra. Breytingin er hvorki tölfræðilega marktæk fyrir stráka né stelpur miðað við 95% öryggismörk.



**Mynd 10.** Hlutfall framhaldsskólanema árið 2004 sem hafa orðið drukkin á síðastliðnum 30 dögum.

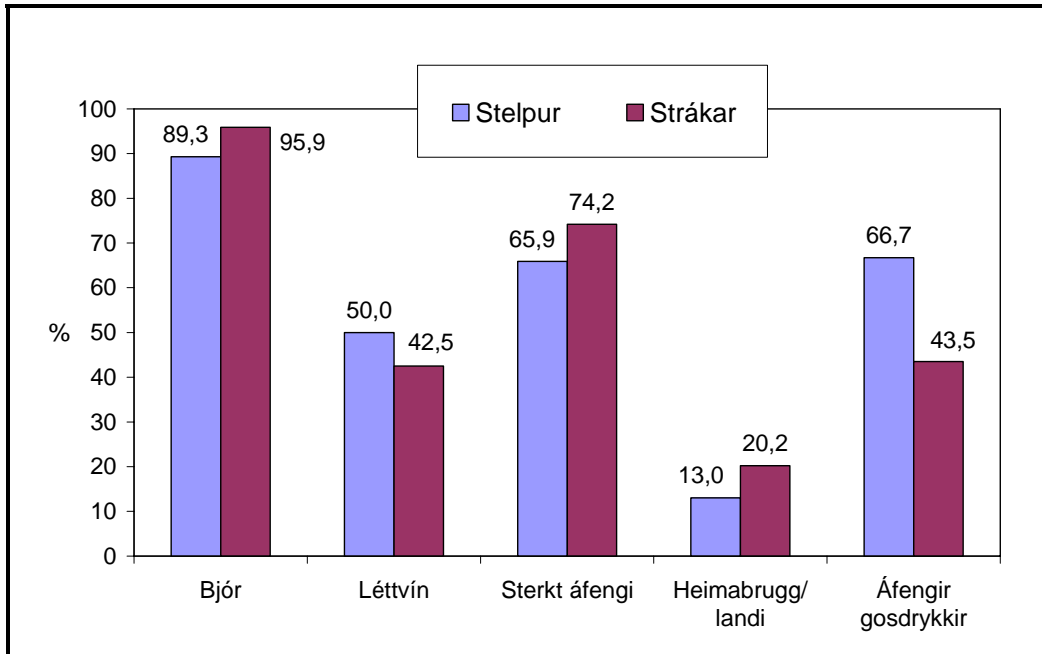
Mynd 10 sýnir hlutfall framhaldsskólanema árið 2004 sem hafa orðið drukknir að minnsta kosti einu sinni á síðastliðnum 30 dögum, skipt eftir aldri. Þátttakendum er skipt í 5 aldursbil. Fram kemur að hlutfallslega fæstir yngstu nemendanna, þeirra sem eru 16 ára eða yngri, hafa orðið drukknir á síðastliðnum 30 dögum, eða rúmlega 53%. Meðal 17 ára nemenda er hlutfallið 62,6% og tæplega 69% þeirra nemenda framhaldsskóla sem eru 18 ára hafa orðið drukknir á sl. 30 dögum. Þetta hlutfall er enn hærra meðal þeirra sem eru 19 ára, eða rúmlega 73%. Að síðustu kemur fram að 68,5% nemenda sem eru 20 ára eða eldri hafa orðið drukknir á síðastliðnum 30 dögum.



**Mynd 11.** Hlutfall nemenda í 10. bekk í apríl 2004 og 15-16 ára nemenda í framhaldsskólum í október 2004 sem hafa orðið drukknir að minnsta kosti einu sinni á síðastliðnum 30 dögum, og þeirra sem hafa orðið drukknir að minnsta kosti einu sinni um ævina.

Á mynd 11 má sjá samanburð á hlutfalli þeirra 10. bekkinga sem höfðu orðið drukknir að minnsta kosti einu sinni síðastliðnum 30 daga fyrir gerð könnunarinnar árið 2004 og á samskonar hlutfalli 1. árs nema í framhaldsskólum um haustið sama ár. Enn fremur ber að líta samanburð á hlutfalli 10. bekkinga vorið 2004 og á fyrsta árs nemum í framhaldsskólum haustið 2004, sem hafa orðið drukknir einu sinni eða oftari um ævina. Líkt og á mynd 5 er hér verið að bera saman sama hópinn á tveimur mismunandi tímum að frátöldum þeim sem hafa hætt námi eftir 10. bekk eða fallið úr framhaldsskóla snemma um haustið. Myndin ber með sér að hlutfall þeirra sem hafa orðið drukknir á síðastliðnum 30 dögum sem og á þeim sem hafa orðið drukknir um ævina hækkar mikið milli 10. bekkjarins og framhaldsskólans. Fram kemur að 26% nemenda í 10. bekk höfðu orðið drukknir að minnsta kosti einu sinni á 30 daga tímabili fyrir gerð könnunarinnar en rúm 53% 1. árs nema í framhaldsskólum. Sama mynstur kemur fram hjá þeim sem höfðu orðið drukknir að minnsta kosti einu sinni um ævina. Í þeim hópi eru 48,0% nemenda í

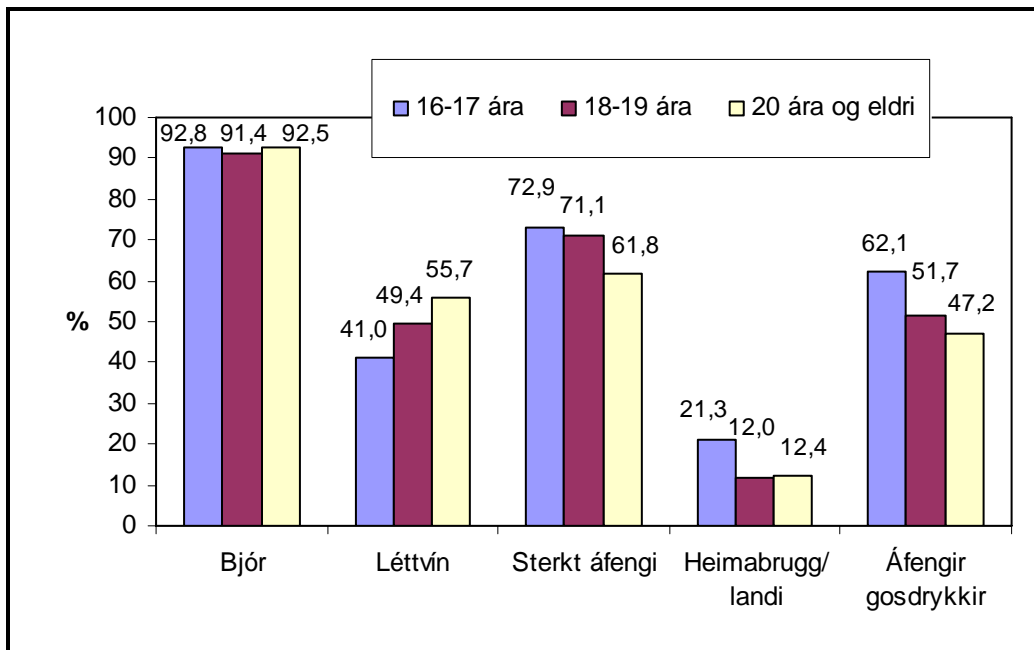
10. bekk vorið 2004 en tæplega 67% fyrsta árs nema í framhaldsskólum um haustið sama ár. Líkt og kom fram með tóbaksreykingar á mynd 5 virðist sem sumarið eftir 10. bekk sé áhættutími hvað áfengisneyslu varðar.



**Mynd 12.** Hlutfall stelpna og stráka í framhaldsskólum árið 2004 sem hafa drukkið tiltekna tegundir áfengis síðastliðna 30 daga, af þeim sem á annað borð hafa drukkið áfengi sl. 30 daga.

Myndum 11 til 12 er ætlað að svara því hvaða drykkir eru oftast drukknir meðal framhaldsskólanema. Á myndinni hér að ofan má sjá hvaða drykki framhaldsskólanemar drekka hafi þeir á annað borð drukkið áfengi síðastliðna 30 daga. Á myndinni er ekki gerður greinarmunur á magni hvers drykkjar. Eins og sjá má er bjór algengasti drykkurinn meðal þeirra sem hafa drukkið áfengi síðastliðna 30 daga. Tæplega 96% stráka sem hafa neytt áfengis sl. 30 daga hafa drukkið bjór og yfir 89% stelpna sem hafa drukkið áfengi síðastliðna 30 daga hafa gert það. Næst algengast er að framhaldsskólanemar sem hafa drukkið áfengi síðastliðna 30 daga hafi neytt sterks áfengis. Rúmlega 74% þeirra stráka sem hafa neytt áfengis einu sinni eða oftast síðastliðna 30 daga hafa drukkið sterkt áfengi, og tæplega 66% stelpnanna. Mestur munur milli kynja

kemur fram í neyslu áfengra gosdrykkja, sem eru jafnframt þriðju algengustu drykkirnir. Um 67% stelpna sem hafa neytt áfengis sl. 30 daga hafa drukkið áfenga gosdrykki og 43,5% þeirra stráka sem hafa á annað borð drukkið síðastliðna 30 daga. Léttvínið kemur þar á eftir, en 50% þeirra stelpna sem hafa neytt áfengis síðastliðna 30 daga hafa drukkið það en 42,5% strákanna. Að lokum kemur fram á myndinni að fæstir þeirra sem hafa drukkið síðastliðna 30 daga hafa drukkið heimabrug eða landa, eða rúmlega 20% strákanna og 13% stelpnanna.



**Mynd 13.** Aldurskipt hlutfall nemenda í framhaldsskólum árið 2004 sem hafa drukkið tiltekna tegundir áfengis síðastliðna 30 daga, af þeim sem á annað borð hafa drukkið áfengi sl. 30 daga.

Á síðustu mynd kom fram hvaða drykkir eru oftast drukknir meðal framhaldsskólanema hafi þeir á annað borð drukkið áfengi síðastliðna 30 daga. Myndin hér að ofan sýnir hins vegar hvort mismunandi aldurshópar neyti ólíkra tegunda áfengra drykkja. Eins og sjá má er lítil munur á hlutfalli þeirra sem hafa drukkið bjór síðastliðna 30 daga eftir aldurshópum. Talsverður munur kemur fram í öðrum flokkum. Til dæmis hafa 41% þeirra 16-17 ára framhaldsskólanema sem hafa drukkið áfengi síðastliðna 30

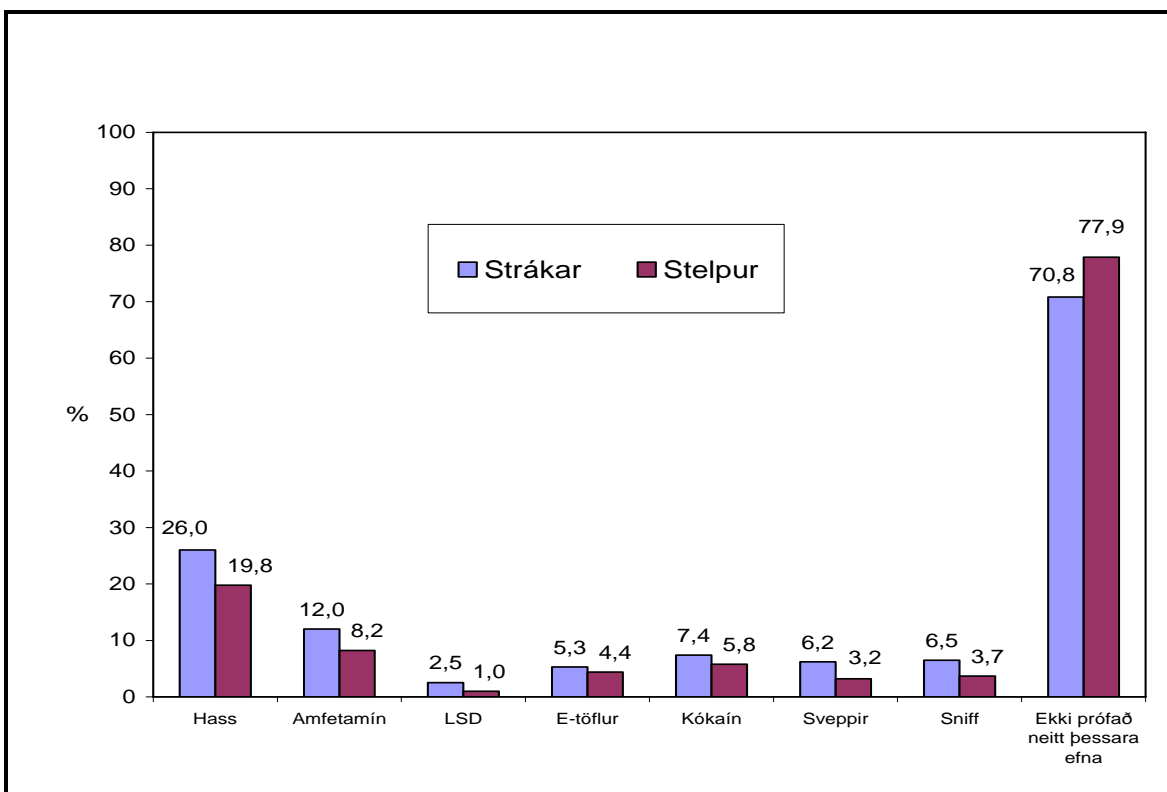


daga drukkið léttvín, en heldur fleiri meðal þeirra sem eru 18 til 19 ára (49,4%) . Þetta hlutfall er svo um 56% í elsta hópnum, 20 ára og eldri. Enn fremur hafa um 73% 16 til 17 ára framhaldsskólanema, sem hafa drukkið áfengi síðastliðna 30 daga, drukkið sterkt áfengi en 61,8% þeirra sem eru í elsta hópnum. Á sama hátt hafa 62,1% þeirra sem eru 16 til 17 ára og hafa drukkið áfengi sl. 30 daga, drukkið áfenga gosdrykki, en þetta hlutfall er 51,7% meðal þeirra sem eru 18-19 ára og 47,2% meðal þeirra sem eru 20 ára og eldri og hafa á annað borð drukkið áfengi sl. 30 daga.

Á myndinni kemur því fram ákveðið mynstur. Eldri nemendur, sem hafa neytt áfengis síðastliðna 30 daga, drekka frekar léttvín en þeir sem yngri eru, en hinir yngri drekka frekar sterkt áfengi og áfenga gosdrykki.

## Notkun annarra vímuefna

Fæstir þeirra ungmenna sem hafa einhvern tíman prófað að nota ólögleg vímuefni ánetjast þeim. Hins vegar er mikilvægt að meta hve margir hafa notað slík efni. Ástæður þess eru margar. Í fyrsta lagi hefur oft verið sýnt fram á að þeim mun yngri sem unglingar eru þegar þeir prófa ólögleg vímuefni þeim mun líklegra er að þeir verði stórneytendur síðar<sup>11</sup>. Í öðru lagi geta ólögleg vímuefni í sumum tilvikum valdið miklum skaða þótt þeirra sé aðeins neytt í eitt eða fá skipti. Á myndum 14-18 má sjá tölur yfir notkun framhaldsskólanema á ólöglegum vímuefnum með völdum samanburði við árið 2000. Einnig ber hér að líta samanburð á hassneyslu nemenda í 10. bekk vorið 2004 og fyrsta árs nema í framhaldsskólum haustið 2004.

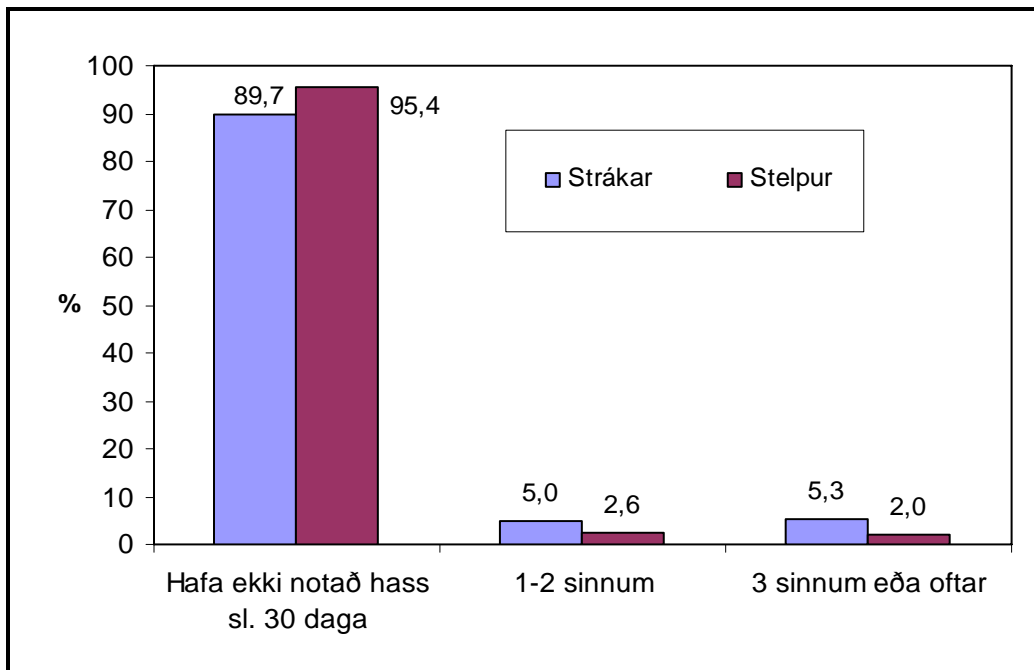


**Mynd 14.** Hlutfall stráka og stelpna í framhaldsskólum haustið 2004 sem hafa prófað hass, amfetamín, LSD, e-töflur, kókaín, sveppi eða sniffað, og þeirra sem hafa ekki prófað neitt þessara efna um ævina.

<sup>11</sup> Þórólfur Þórlindsson o.fl. (1998).

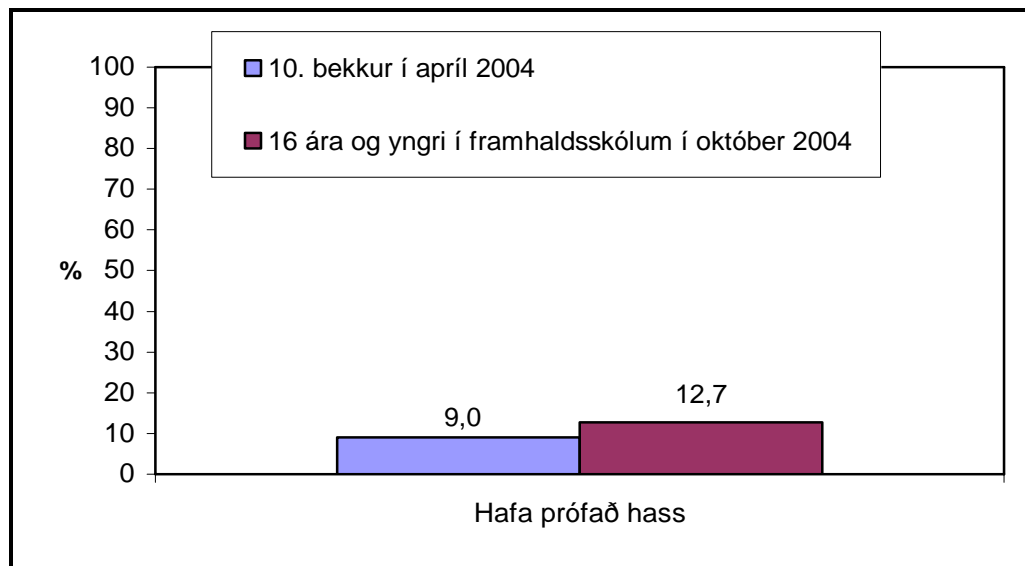
Umræða um notkun og útbreiðslu ólöglegra vímuefna kemur reglulega upp hér á landi og ekki síst í tengslum við unglunga og ungt fólk. Mynd 14 sýnir hlutfall nemenda í framhaldsskólum haustið 2004 sem hafa prófað tiltekin ólögleg vímuefni, sem og hlutfall þeirra sem hafa ekki prófað nein ólögleg efni.

Á myndinni hér á undan má sjá að neyslan er hlutfallslega algengari meðal stráka en stelpna og er munurinn tölfræðilega marktækur miðað við 95% öryggismörk í öllum tilfellum. Hass er það efni sem langflestir hafa notað, eða 26,0% stráka og 19,8% stelpna. Þar töluvert á eftir er amfetamín en 12,0% strákanna hafa notað það og rúmlega 8% stelpna í framhaldsskólum landsins. Kókaín kemur þar á eftir en 7,4%% strákanna hafa notað það og 5,8% stelpnanna. Lægra hlutfall stráka og stelpna hafa notað önnur efni. Einnig kemur fram á myndinni að tæp 78% stelpnanna og tæpt 71% strákanna hafa ekki prófað nein þeirra efna sem eru til skoðunar hér og er sá munur einnig tölfræðilega marktækur miðað við 95% öryggismörk.



**Mynd 15.** Hlutfall stráka og stelpna í framhaldsskólum haustið 2004 sem hafa notað hass tiltekið oft síðastliðna 30 daga.

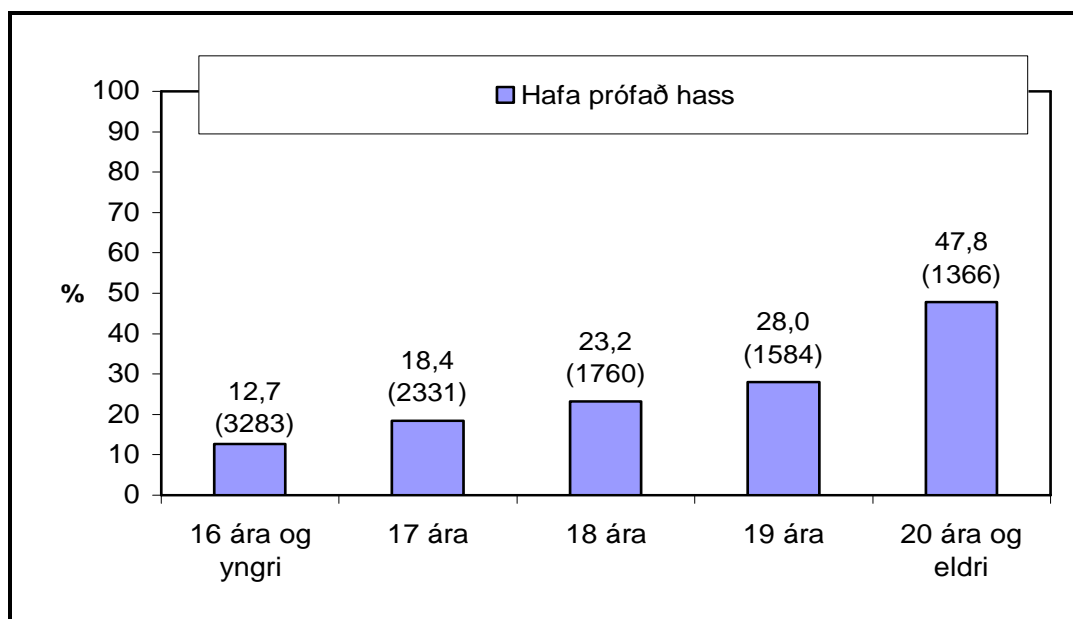
Eftir að hafa skoðað á síðustu mynd yfirlit yfir hlutfall stráka og stelpna sem hafa notað tiltekin ólögleg vímuefni einhvern tíma um ævina er ekki úr vegi að skoða tíðni notkunarinnar á algengasta efnum, hassi, eins og hún birtist nú. Á mynd 15 má sjá notkun stráka og stelpna á hassi, síðustu 30 dagana áður en könnunin var lögð fyrir. Fram kemur að tæp 90% strákanna hafa ekki notað hass síðastliðna 30 daga og yfir 95% stelpna hafa ekki gert það. Um 5% strákanna hafa hins vegar notað hass einu sinni til tvisvar sinnum en 2,6% stelpnanna notað hass svo oft. Einnig kemur fram að rúm 5% strákanna hafa notað hass þrisvar eða oftar síðastliðna 30 daga en um 2% stelpnanna.



**Mynd 16.** Hlutfall nemenda í 10. bekk í apríl 2004 og 15-16 ára nemenda í framhaldsskólum í október 2004 sem hafa prófað hass.

Á mynd 16 hér að ofan eru borin saman hlutföll tíundu bekkinga vorið 2004 sem höfðu prófað hass að minnsta kosti einu sinni um ævina og hlutfall fyrsta árs nema í framhaldsskólum sem höfðu prófað það haustið 2004. Eins og á myndum 5 og 11 er hér verið að bera saman einn og sama hópinn á mismunandi tímum fyrir utan þá sem hafa hætt námi eftir 10. bekk eða dottið út úr framhaldsskóla snemma um haustið 2004.

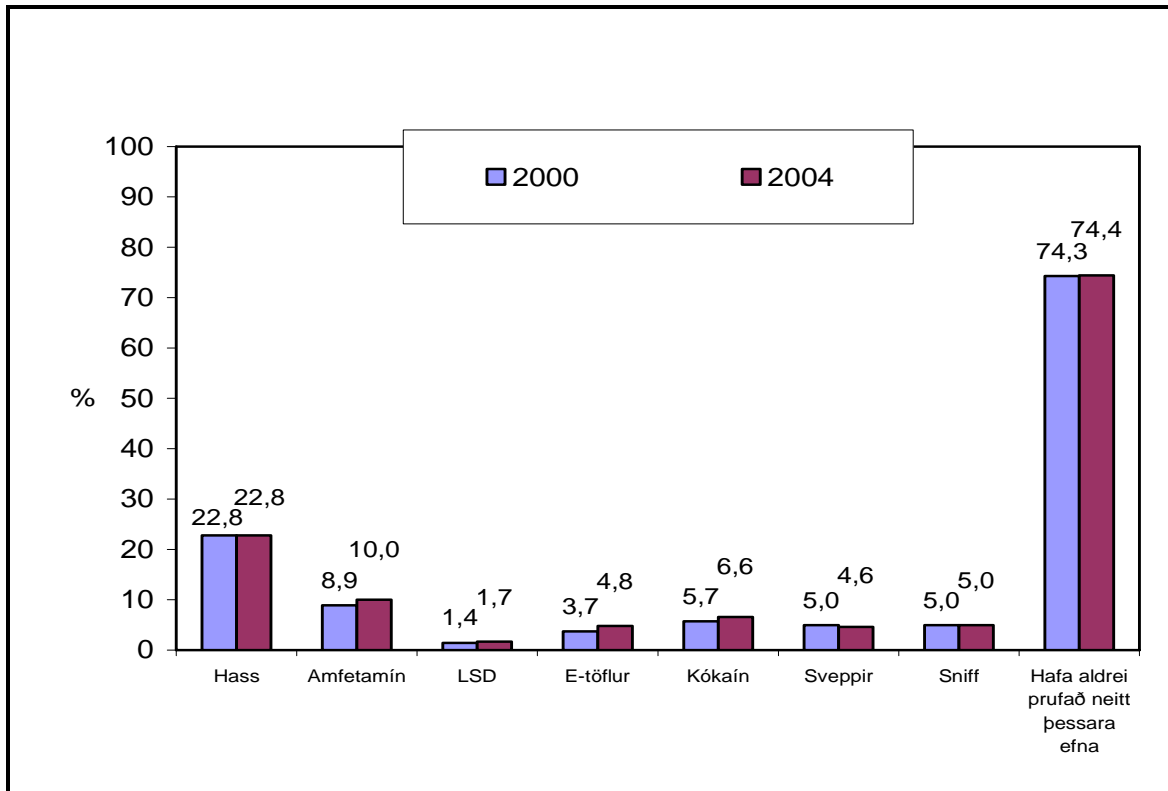
Niðurstöðurnar sýna að hlutfall þeirra sem hafa prófað hass hækkar úr 9,0% í 12,7% milli 10. bekkjarinnar (apríl 2004) og fyrsta árs í framhaldsskóla (október 2004).



**Mynd 17.** Hlutfall framhaldsskólanema haustið 2004 sem hafa prófað hass einhvern tíma um ævina, skipt eftir aldri.

Á mynd 17 ber að líta hlutfall framhaldsskólanema haustið 2004 sem hafa prófað hass að minnsta kosti einu sinni um ævina eftir aldri. Myndin sýnir samskonar hlutföll og eru birt í töflu 14 í viðauka nema hvað hér er sverendum skipt í fimm aldursbil. Eins og sjá má hækkar hlutfall þeirra sem hafa prófað hass jafnt og þétt frá 16 ára og yngri, þar sem hlutfallið er 12,7%, upp í 47,8% meðal þeirra sem eru 20 ára eða eldri. Til glöggvunar eru birtar fjöldatölur sem svara spurningunni um notkun hass, innan hvers aldurshóps.

Það er umhugsunarvert hvers vegna svo stór hluti þeirra sem eru 20 ára eða eldri hafa notað hass, eða tæp 48%. Vitað er að í þessum hópi eru þeir nemendur sem hafa fyrir einhverra hluta sakir seinkað námi. Líklega er hér ein birtingarmynd þess af hverju þeir hafa seinkað námi eins og raun ber vitni. Þess ber að geta að á mynd 4, þar sem fjallað er um daglegar reykingar, kemur fram að hlutfall þeirra sem reykja daglega er einnig mun herra í hópi nemenda sem eru 20 ára eða eldri en í yngri aldurshópunum.



**Mynd 18.** Samanburður á hlutfalli framhaldsskólanema árin 2000 og 2004 sem hafa prófað tiltekin ólögleg vímuefni að minnsta kosti einu sinni um ævina.

Á mynd 12 hér að ofan má sjá samanburð á hlutföllum framhaldsskólanema árin 2000 og 2004 sem hafa prófað tiltekin ólögleg vímuefni. Einnig er birt, í súlunum lengst til hægri, hlutfall þeirra sem hafa ekki prófað neitt þessara efna. Tölfræðilega marktækar breytingar verða á fjölda þeirra sem hafa prófað amfetamín, LSD, e-töflur, kókaín, og sveppi miðað við 95% öryggismörk, og er aukning á hlutfallslegum fjölda neytenda á öllum þessu efnum nema sveppum þar sem verður lækkun. Hlutfall þeirra sem hafa ekki prófað neitt þessara efna breytist ekki milli tímapunkta.

## **Heimildir**

Atkinson, J.S., Richard, A.J., og Carlson, J.W. (2001). The influence of peer, family, and school relationships on substance use among participants in a youth jobs program. *Journal of Child & Adolescent Substance Abuse*, 11: 45-54.

Bowker, A., Bikowski, W.M., Hymel, S. og Sippola, L.K. (2000). Coping with daily hassles in the peer group during early adolescence: Variations as a function of peer experience. *Journal of Research in Adolescence*, 24: 211-243.

De Vaus, D. (2002). *Surveys in Social Research* (5. útg.). London: Routledge.

Eggert, L.L. og Herting, J.R. (1993). Drug Involvement among Potential Dropouts and Typical Youth. *Journal of Drug Education*, 23: 31-55.

Hanna, E.Z., Yi, H.Y., Dufour, M.C., og Whitmore, C.C. (2001). The relationship of early-onset regular smoking to alcohol use, depression, illicit drug use, and other risky behaviours during early adolescence: Results from the youth supplement to the Third National Health and Nutrition Examination Survey. *Journal of Substance Abuse*, 13: 265-282.

Moncher, F.J. og Miller, G.E. (1999). Nondelinquent youth's stealing behavior and their perceptions of parents, schools and peers. *Adolescence*, 34: 577-591.

Osgood, D.W., Wilson, J.K., O'Malley, P.M., Bachman, J.G. og Johnston, L.D. (1996). Routine activities and individual deviant behavior. *American Sociological Review*, 50: 231-243.

Peretti-Watel, P., og Lorente, F.O. (2004). Cannabis use, sport practice and other leisure activities at the end of adolescence. *Drug and Alcohol Dependence*, 29: 1095-1107.

Storr, C.L., Westergaard, R., og Anthony, J.C. (2005). Early onset inhalant use and risk for opiate initiation by young adulthood. *Drug and Alcohol Dependence*, 78: 253-261.

Pórólfur Þórlindsson (1997). Durkheim on drugs: A national study of adolescents in Iceland. *Greinin var lögð fram og innihald hennar kynnt á ráðstefnu American Society for the Study of Criminology í San Diego*.

Pórólfur Þórlindsson, Inga Dóra Sigfúsdóttir, Jón Gunnar Bernburg, og Viðar Halldórsson (1998). *Vímuefnaneysla ungs fólks: Umhverfi og aðstæður*. Reykjavík: Rannsóknarstofnun uppeldis- og menntamála.



## Viðauki

### Daglegar reykingar

	2000			2004		
	Strákar	Stelpur	Allir	Strákar	Stelpur	Allir
16-17 ára	18,1%	18,0%	18,0%	15,6%	16,7%	16,2%
18-19 ára	19,2%	20,5%	19,9%	14,0%	19,4%	17,0%
20 ára og eldri	32,0%	36,5%	34,4%	27,1%	36,8%	31,8%
Allir	20,6%	21,7%	21,2%	17,0%	20,8%	19,0%

**Tafla 4.** Hlutfall framhaldsskólanema árið 2000 og 2004 sem reykja daglega eftir kyni og aldri.

### Notkun munn- og neftóbaks

	2000			2004		
	Strákar	Stelpur	Allir	Strákar	Stelpur	Allir
Aldrei	55,9%	84,6%	71,3%	55,1%	81,6%	68,7%
1-2 sinnum	13,9%	11,0%	12,3%	12,5%	11,8%	12,2%
3-5 sinnum	6,4%	2,5%	4,3%	6,7%	3,4%	5,0%
6 sinnum eða oftari	23,8%	2,0	12,0	25,6%	3,1%	14,1%

**Tafla 5.** Hlutfall stráka og stelpna í framhaldsskólum árin 2000 og 2004 eftir því hve oft þau hafa notað munntóbak um ævina.

	2000			2004		
	Strákar	Stelpur	Allir	Strákar	Stelpur	Allir
Aldrei	31,0%	55,4%	44,0%	37,5%	58,9%	48,5%
1-2 sinnum	9,0%	15,4%	12,4%	9,8%	15,6%	12,8%
3-5 sinnum	8,6%	10,7%	9,7%	7,2%	9,6%	8,5%
6 sinnum eða oftari	51,5%	18,5%	33,8%	45,5%	16,0%	30,3%

**Tafla 6.** Hlutfall stráka og stelpna í framhaldsskólum árin 2000 og 2004 eftir því hve oft þau hafa notað neftóbak um ævina.

## Neysla áfengis

	Aldrei	1-2 sinnum	3-9 sinnum	10-19 sinnum	20 si. eða oftár
<b>Strákar</b>					
16-17 ára	12,5%	8,7%	19,2%	12,9%	47,0%
18-19 ára	6,7%	4,5%	6,4%	7,7%	74,7%
20 ára og eldri	3,6%	1,3%	2,9%	5,3%	86,9%
Samtals	9,2%	6,1%	12,3%	9,9%	62,5%
<b>Stelpur</b>					
16-17 ára	12,9%	8,4%	17,1%	16,2%	45,4%
18-19 ára	6,4%	2,8%	8,8%	9,7%	72,2%
20 ára og eldri	3,2%	1,7%	2,6%	6,0%	86,6%
Samtals	9,1%	5,5%	12,0%	12,4%	61,0%
Allir	9,2%	5,8%	12,1%	11,2%	61,7%

**Tafla 7.** Hlutfall stráka og stelpna í framhaldsskólum haustið 2000 sem hafa smakkað áfengi tiltekið oft um ævina, eftir kyni og aldri.

	<b>Aldrei</b>	<b>1-2 sinnum</b>	<b>3-9 sinnum</b>	<b>10-19 sinnum</b>	<b>20 si. eða oftár</b>
<b>Strákar</b>					
16-17 ára	14,4%	10,4%	20,0%	13,2%	42,0%
18-19 ára	7,4%	4,0%	9,3%	8,9%	70,4%
20 ára og eldri	3,9%	2,9%	3,6%	3,5%	86,0%
Samtals	10,8%	7,4%	14,5%	10,5%	56,8%
<b>Stelpur</b>					
16-17 ára	13,7%	10,3%	20,1%	13,8%	42,2%
18-19 ára	6,3%	3,9%	7,1%	10,9%	71,7%
20 ára og eldri	2,6%	1,4%	3,2%	1,8%	91,1%
Samtals	9,7%	7,0%	13,5%	11,3%	58,5%
Allir	10,2%	7,2%	14,0%	10,9%	57,8%

**Tafla 8.** Hlutfall stráka og stelpna í framhaldsskólum haustið 2004 sem hafa smakkað áfengi tiltekið oft um ævina, eftir kyni og aldri.

	Aldrei	1-2 sinnum	3-9 sinnum	10-19 sinnum	20 si. eða oftár
<b>Strákar</b>					
16-17 ára	30,1%	30,1%	33,0%	4,5%	2,5%
18-19 ára	20,5%	23,4%	43,4%	9,5%	3,3%
20 ára og eldri	15,2%	25,9%	41,8%	9,5%	7,5%
Samtals	24,5%	27,2%	37,8%	7,0%	3,5%
<b>Stelpur</b>					
16-17 ára	27,2%	37,4%	31,5%	2,8%	1,2%
18-19 ára	19,3%	37,9%	39,4%	2,7%	0,7%
20 ára og eldri	17,3%	41,9%	35,0%	5,4%	0,4%
Samtals	22,9%	38,3%	34,8%	3,2%	0,9%
Allir	23,7%	33,1%	36,2%	4,9%	2,0%

**Tafla 9.** Hlutfall stráka og stelpna í framhaldsskólum haustið 2000 sem hafa drukkið áfengi tiltekið oft sl. 30 daga, eftir kyni og aldri.

	Aldrei	1-2 sinnum	3-9 sinnum	10-19 sinnum	20 si. eða oftár
<b>Strákar</b>					
16-17 ára	31,4%	29,9%	33,1%	4,1%	1,6%
18-19 ára	20,6%	30,2%	41,7%	5,4%	2,1%
20 ára og eldri	18,7%	29,3%	43,8%	6,5%	1,8%
Samtals	26,3%	29,9%	37,2%	4,9%	1,8%
<b>Stelpur</b>					
16-17 ára	27,7%	36,9%	32,7%	2,2%	0,5%
18-19 ára	19,1%	36,9%	41,3%	2,4%	0,2%
20 ára og eldri	20,3%	45,2%	31,3%	2,9%	0,4%
Samtals	23,8%	37,9%	35,5%	2,4%	0,2%
Allir	25,0%	34,0%	36,3%	3,6%	1,1%

**Tafla 10.** Hlutfall stráka og stelpna í framhaldsskólum haustið 2004 sem hafa drukkið áfengi tiltekið oft sl. 30 daga, eftir kyni og aldri.

	<b>Aldrei</b>	<b>1-2 sinnum</b>	<b>3-9 sinnum</b>	<b>10-19 sinnum</b>	<b>20 si. eða oftár</b>
<b>Strákar</b>					
16-17 ára	42,3%	32,8%	22,7%	1,7%	0,6%
18-19 ára	28,8%	32,3%	35,6%	2,9%	0,5%
20 ára og eldri	27,9%	37,1%	32,0%	2,6%	0,3%
Samtals	35,5%	33,3%	28,5%	2,3%	0,5%
<b>Stelpur</b>					
16-17 ára	40,6%	38,3%	19,9%	1,1%	0,1%
18-19 ára	32,6%	43,5%	22,9%	0,8%	0,2%
20 ára og eldri	43,3%	41,1%	14,7%	0,7%	0,1%
Samtals	38,2%	40,6%	20,1%	0,9%	0,2%
Allir	37,0%	37,1%	24,0%	1,5%	0,3%

**Tafla 11.** Hlutfall framhaldsskólanema haustið 2000 sem hafa orðið drukkin í tiltekið mörg skipti sl. 30 daga, eftir kyni og aldri.

	<b>Aldrei</b>	<b>1-2 sinnum</b>	<b>3-9 sinnum</b>	<b>10-19 sinnum</b>	<b>20 si. eða oftar</b>
<b>Strákar</b>					
16-17 ára	42,8%	30,2%	24,6%	1,5%	0,9%
18-19 ára	27,9%	34,9%	34,2%	2,3%	0,7%
20 ára og eldri	27,2%	37,0%	31,4%	3,4%	0,8%
Samtals	36,1%	32,6%	28,4%	2,0%	0,9%
<b>Stelpur</b>					
16-17 ára	42,3%	36,9%	19,3%	1,2%	0,3%
18-19 ára	30,0%	42,3%	26,4%	1,0%	0,3%
20 ára og eldri	36,0%	45,5%	17,5%	0,9%	0,21
Samtals	37,3%	39,8%	21,6%	1,1%	0,2%
Allir	36,7%	36,3%	24,9%	1,5%	0,5%

**Tafla 12.** Hlutfall framhaldsskólanema haustið 2004 sem hafa orðið drukkin í tiltekið mörg skipti sl. 30 daga, eftir kyni og aldri.

## Notkun hass

	Aldrei	1-2 sinnum	3-9 sinnum	10-19 sinnum	20 si. eða oftár
<b>Strákar</b>					
16-17 ára	81,0%	7,9%	5,4%	2,1%	3,6%
18-19 ára	66,9%	9,8%	8,9%	3,6%	10,8%
20 ára og eldri	53,2%	15,7%	11,3%	5,8%	14,0%
Samtals	71,9%	9,8%	7,5%	3,2%	7,6%
<b>Stelpur</b>					
16-17 ára	87,2%	5,9%	4,0%	1,4%	1,3%
18-19 ára	79,3%	8,7%	6,1%	2,3%	3,6%
20 ára og eldri	68,9%	14,0%	9,1%	1,4%	6,6%
Samtals	81,6%	8,1%	5,6%	1,7%	2,9%
Allir	77,2%	8,9%	6,5%	2,4%	5,1%

**Tafla 13.** Hlutfall framhaldsskólanema haustið 2000 sem hafa notað hass í tiltekið mörg skipti um ævina, eftir kyni og aldri.



	<b>Aldrei</b>	<b>1-2 sinnum</b>	<b>3-9 sinnum</b>	<b>10-19 sinnum</b>	<b>20 si. eða oftár</b>
<b>Strákar</b>					
16-17 ára	82,2%	7,0%	4,9%	1,8%	4,1%
18-19 ára	70,2%	9,6%	9,3%	3,1%	8,0%
20 ára og eldri	49,6%	13,0%	11,1%	4,9%	21,4%
Samtals	74,0%	8,6%	7,1%	2,6%	7,7%
<b>Stelpur</b>					
16-17 ára	87,6%	6,0%	2,9%	1,2%	2,4%
18-19 ára	78,2%	9,6%	6,6%	1,7%	3,9%
20 ára og eldri	55,1%	15,8%	14,0%	4,3%	10,8%
Samtals	80,2%	8,5%	5,6%	1,8%	3,9%
Allir	77,2%	8,5%	6,4%	2,2%	5,8%

**Tafla 14.** Hlutfall framhaldsskólanema haustið 2004 sem hafa notað hass í tiltekið mörg skipti um ævina, eftir kyni og aldri.